

GDYNIA

OGRODY SPOŁECZNOŚCIOWE W GDYNI

PORADNIK
NIE TYLKO
DLA MIASTOWYCH
BADYLARZY

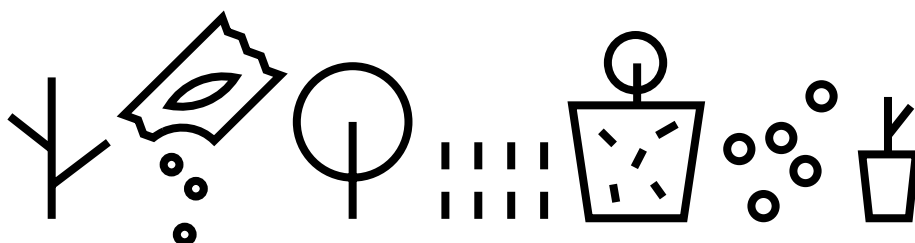


GDYNIA 2021

UrbanLab

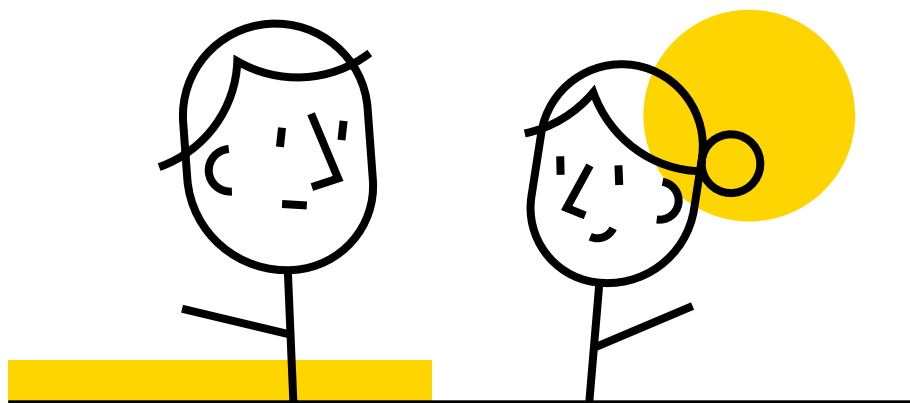
Drogi Czytelniku, Droga Czytelniczko,

oddajemy w Twoje ręce niniejszą publikację, która powstała z pasji i miłości do ogrodów społecznościowych / społecznych / kolektywnych / wspólnotowych (w publikacji będziemy używać tych nazw wymiennie). Większość materiałów pochodzi ze spotkań, które odbyły się z różnymi osobami, które podzieliły się nie tylko wiedzą, ale i doświadczeniem z tworzenia i pielęgnowania ogrodów społecznościowych. W tej publikacji nie znajdziesz żadnej prawdy objawionej o ogrodach społecznościowych, nie znajdziesz również jedyne słusznego sposobu ich tworzenia. Znajdziesz za to:



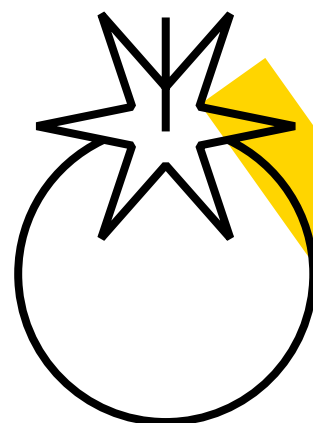
- kilka sadzonek, czyli opinii, doświadczeń, porad i wskazówek osób mających doświadczenie w tworzeniu ogrodów;
- garść nasion inspiracji, jak można takie ogrody tworzyć i pielęgnować;
- podstawowy zestaw narzędzi ogrodniczych w postaci: **kart zadań** i **miejsc na notatki**;
- całe mnóstwo owadów zapylających, które są metaforą naszej pasji i bezinteresownej chęci upowszechnienia idei ogrodów społecznościowych – i to nie tylko w Gdyni!

Miłośnicy i miłośniczki ogrodów społecznościowych z Gdyni, tj.:
Ela, Kasia, Katarzyna, Monika, Piotr, Agnieszka, Aleksandra, Alicja,
Wioleta oraz Beata, Patrycja, a także Agnieszka, Kasia i Stawek.



Od wydawcy

Niniejszy poradnik powstał w ramach pilotażu miejskiej mikroinnowacji społecznej zgłoszonej i wybranej w naborze „Pomysłów na Miasto”, będącym częścią zadania „Adaptacja koncepcji UrbanLab w Gdyni” realizowanego w ramach Programu Operacyjnego Pomoc Techniczna na lata 2014–2020, współfinansowanego ze środków Funduszu Spójności. Mikroinnowacja, która przybrała roboczą nazwę „Miejscy ogrodnicy / Miastowi badylarze” stanowi zorientowany na potrzeby społeczne kurs kompetencji dla początkujących amatorów miejskiego ogrodnictwa. Obejmował cykl spotkań skierowany do potencjalnych liderów niewielkich społeczności pozwalający zdobyć wiedzę ogrodniczą przy jednoczesnym rozwoju umiejętności miękkich takich jak współdecydowanie, praca w grupie i samoorganizacja. Treść niniejszego poradnika została opracowana w oparciu o spostrzeżenia i obserwację wspólnej pracy uczestników i uczestniczek kursu oraz zaproszonych ekspertów i ekspertek. Dzięki zawartym w nim poracom, inspiracjom, a także zadaniom może zachęcać do własnych refleksji i prac, stanowiąc jednocześnie praktyczne narzędzie do implementowania rozwiązań łączących pracę ogrodniczą z zaangażowaniem społecznym w lokalnych społecznościach.



SPIS TREŚCI

1 CZYM JEST, A CZYM NIE JEST OGRÓD SPOŁECZNOŚCIOWY?
KILKA SŁÓW O IDEI

2 PO CO KOMU TAKI OGRÓD?
O BLASKACH I CIENIACH OGRODÓW SPOŁECZNOŚCIOWYCH

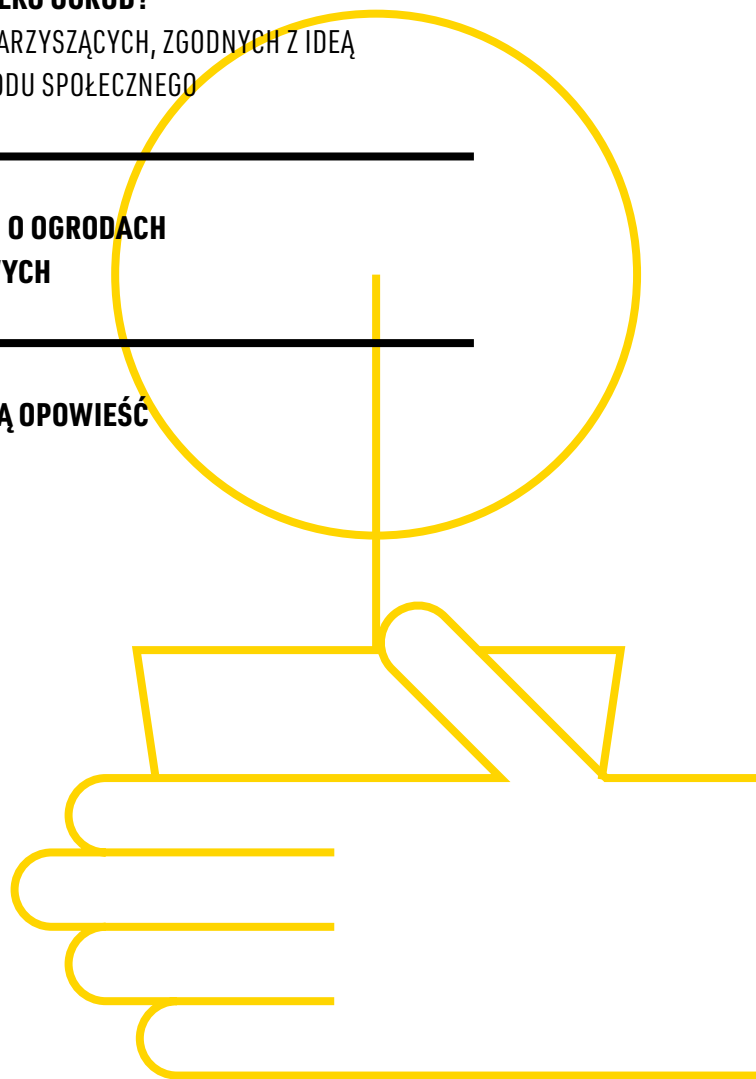
3 A CO NA TO MATKA NATURA?
CHWILA REFLEKSJI EKOLOGICZNEJ

4 JAK SIĘ ROBI TAKIE OGRODY?
NASZA PROPOZYCJA 9 KROKÓW

5 CZY NA PEWNO TYLKO OGRÓD?
O DZIAŁANIACH TOWARZYSZĄCYCH, ZGODNYCH Z IDEA
POWSTAWANIA OGRODU SPOŁECZNEGO

**6 NASZE OPOWIEŚCI O OGRODACH
SPOŁECZNOŚCIOWYCH**

7 MIEJSCE NA TWOJĄ OPOWIEŚĆ



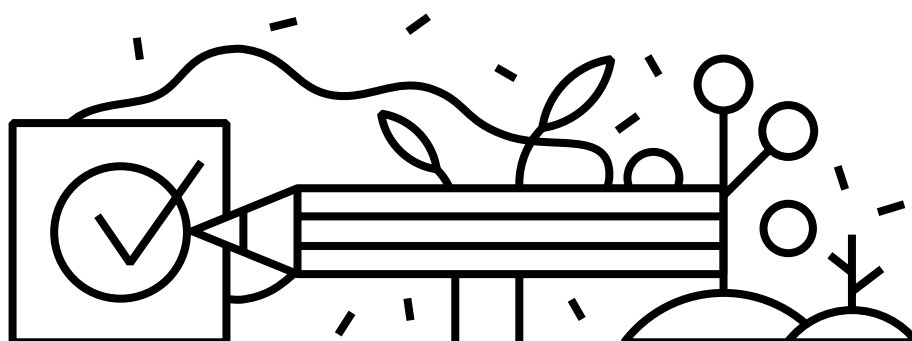
1

CZYM JEST, A CZYM NIE JEST OGRÓD SPOŁECZNOŚCIOWY?

KILKA SŁÓW O IDEI



Karta zadania



Wypisz wszystkie skojarzenia, jakie pojawiają Ci się, gdy słyszysz hasło „ogród społeczny / społecznościowy”:

Definiować ogród społecznościowy (zwany też społecznym) to tak, jakby próbować ujarzmić i ująć w ramy rozkwitający ogród pełen bujnej miododajnej roślinności i owadów zapylaczy. Można, ale po co? Zwłaszcza, że za chwilę taka definicja będzie nieaktualna i trzeba będzie usiąść nad kolejną.

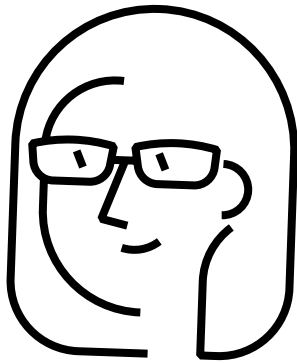
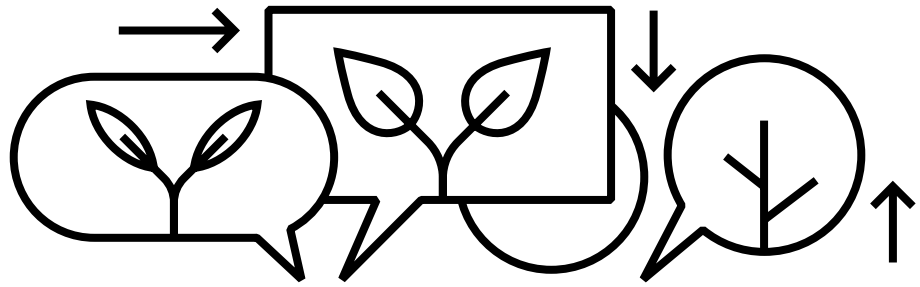
Niemniej, spróbujmy!

Jak sama nazwa wskazuje, ogród społecznościowy to ogród ważny dla danej społeczności (w domyśle lokalnej), powstały z jej inicjatywy i w wyniku pracy osób do niej należących.

No tak, to dość oczywiste i proste, ale czy na pewno ujmuje **wszystkie** oblicza ogrodów społecznościowych? Wszystkie okoliczności i **konteksty** powstawania ogrodów, cele, którym służą i rezultaty, które przynoszą? Dlatego też oddajemy głos naszym miłośnikom i miłośniczkom ogrodów społecznościowych:



Opinie



Beata

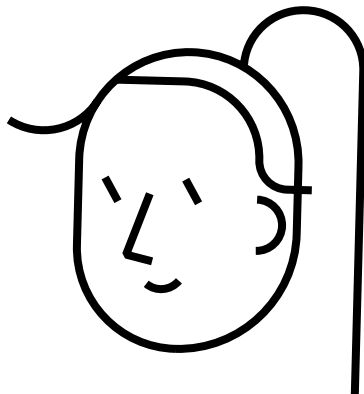
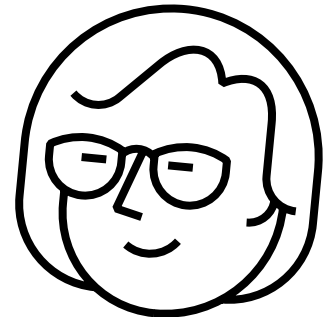
specjalizuje się w botanice, ekologii, lichenologii, walczy o zielen w mieście i o właściwe postrzeganie jej roli

Myślę, że ogrody społeczne to sposób na zwiększenie wpływu mieszkańców na wygląd i funkcjonowanie miasta. Staje się im jeszcze bliższe.

Ela

aktywna ogrodniczka

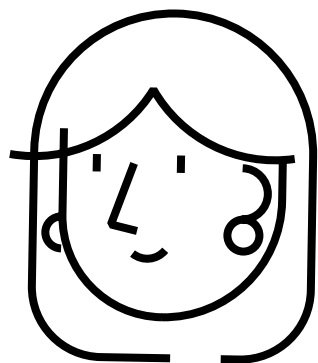
Każdy kawałek zieleni w mieście jest cenny, zwłaszcza gdy służy mieszkańcom. Nie ma znaczenia, czy jest to zielen służąca uprawie warzyw, roślin ozdobnych czy łąka do rekreacji. Najważniejsze, by nie był to zniechęcający kawałek placu z tabliczką „nie deptać trawnika”.



Kasia

entuzjastka miejskiej ekologii

Dla ludzi mieszkających w mieście ogród społecznościowy to, moim zdaniem, najlepsza możliwość bliskiego kontaktu z naturą i drugim człowiekiem. Można w nim doświadczyć pięknych lekcji życia, nauczyć się odpowiedzialności, pokory czy wdzięczności. Wspólne pielęgnowanie ogrodu to także lekcja głębokiej ekologii, która pozwala dostrzec i zrozumieć subtelne zależności rządzące światem przyrody. Można powiedzieć, że to pierwszy krok do ochrony środowiska, która jest tak ważnym obecnie tematem.



Kasia

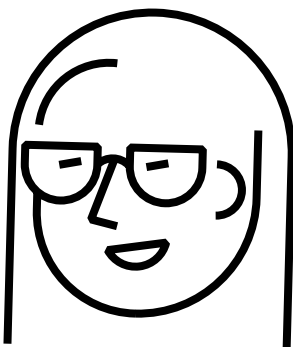
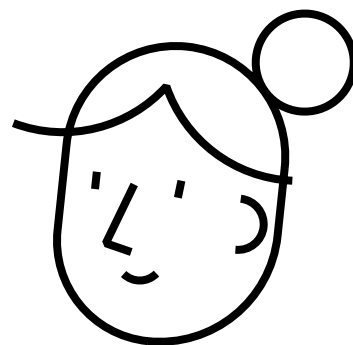
urzędniczka, ogrodniczka pasjonatka idei ogrodów społecznościowych, jako wyrazu zaangażowania mieszkańców w dobro wspólne

Wierzę, iż tylko w mieście, za które współodpowiadamy, będziemy żyli szczęśliwie. Ogrody społeczne w Polsce wymagają bez wątpienia popularyzacji, gdyż świadomość społeczna istnienia takich miejsc czy w ogóle koncepcji jest znikoma, zaś wartości płynące z zaangażowania w nie po obu stronach – urzędu i mieszkańców – nie do przecenienia. Moim zdaniem działania w tym zakresie powinny iść dwutorowo: z jednej strony pokazywanie tych już istniejących, z drugiej jasny przekaz informujący jak je założyć. Można czerpać z już gotowych rozwiązań wypracowanych przez inne miasta, jak np. Kraków czy Warszawa.

Katarzyna

ogrodniczka z pasji

Ogród społeczny to miejsce wytchnienia, odpoczynku od hałasu, przestrzeń spotkania z naturą i z ludźmi.



Monika

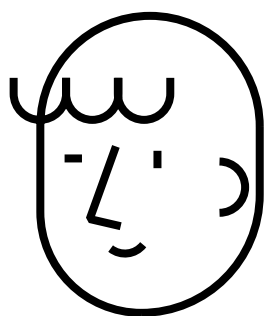
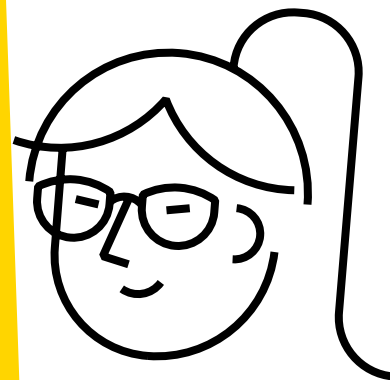
entuzjastka natury

Każdy ogród społecznościowy jest ogrodem szczęśliwym. Bo jeśli praca z ziemią, pobrudzenie się i grzebanie w glebie oraz relacje międzyludzkie czynią nas szczęśliwymi – to w ogrodzie społecznościowym kwitną nie tylko rośliny, lecz i osoby go tworzące. Nie może być inaczej!

Patrycja

architektka krajobrazu i certyfikowana inspektorka drzew,
miłośniczka przyrody żywej i nieżywej

Cytując Geoffa Lawtona: „Wszystkie problemy świata można rozwiązać w ogrodzie” – myśląc o tym, mam przed oczami miejsce (ogród) bez pośpiechu, bez zazdrości i zmęczenia, miejsce, jakiego jest coraz mniej w naszym otoczeniu, a nawet życiu. Na początek, wystarczy pokochać przyrodę, zieleni, taką, jaka jest – to pomoże stać się szczęśliwym, pokornym i spokojnym, a później robić wszystko, by tego szczęścia (również w postaci zieleni) było coraz więcej!



Piotr

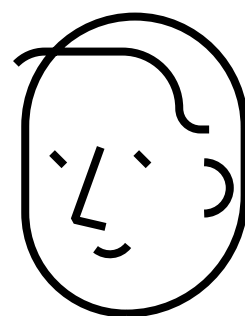
entuzjasta ogrodów

Ogrody społeczne są świetną inicjatywą zacieśniającą sąsiedzkie więzi w czasach, gdy rzadko wiemy, kto mieszka obok nas, a co dopiero w najbliższej okolicy. Chciałbym, by coś, co jest normą w Wielkiej Brytanii, czyli integrację lokalnych społeczności wokół miejskich oaz, udało się zaadaptować do polskich warunków.

Sławek

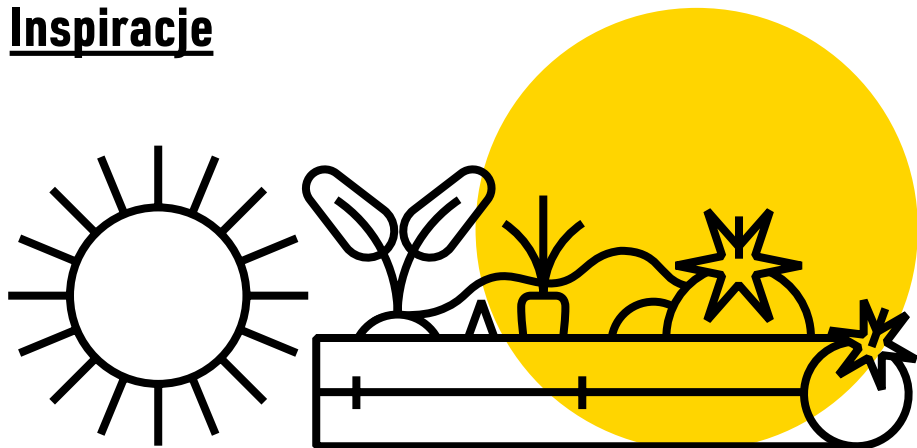
ogrodnik, współtwórca ogrodów społecznościowych
i miejskiego programu ich wspierania

Najlepszą promocją ogrodów społecznościowych są same ogrody – zadbane, żyjące, komunikujące, inkluzywne. Ogród to pewnego rodzaju matrix – wielopoziomowa układanka interesariuszy – gdzie każdy/każda ma lub może mieć wpływ na jego działania i istnienie w przestrzeni. Rozumiem przez to, że na każdym poziomie tego matrixu jest potrzebna edukacja, informowanie, promowanie, zrozumienie i każda osoba w tym matrixie może być adwokatem idei ogrodu i ogrodniczki/ogrodnicy powinni o tym pamiętać.





Inspiracje



Zapoznaj się z tym, jak inni zdefiniowali ogrody społecznościowe i zobacz, na co zwrócili uwagę:

Kraków

Ogród jest prowadzony niekomercyjnie przez grupę mieszkańców, służy uprawie warzyw i owoców oraz jako miejsce spotkań i zabawy. Jest otwarty dla wszystkich (może być ogrodzony i otwarty w określonych godzinach).

Więcej: zm.krakow.pl

Muzeum Śląskie

(z Regulaminu)

Nasz Ogród powstał z myślą o społeczności lokalnej i służy zaspokajaniu potrzeb wypoczynkowych, rekreacyjnych i socjalnych jej członków dzięki zapewnieniu im powszechnego dostępu do przestrzeni Naszego Ogródu oraz rabat dających możliwość prowadzenia upraw ogrodniczych na własne potrzeby.

(ze strony internetowej)

#naszogród to przestrzeń publiczna, która jest miejscem spotkań, odpowiednim dla osób, które zakończyły zwiedzanie Muzeum, a pragną pozostać jeszcze na terenie i spędzić czas spacerując wśród roślinności i pokopalnia-nej architektury. Jedną z funkcji ogrodu społecznego jest wygospodarowany obszar do prowadzenia samodzielnej uprawy roślin użytkowych. Wszystkie elementy w ogrodzie zostały zaprojektowane w spójnej, jednolitej stylistyce, przy wykorzystaniu naturalnych materiałów, w oparciu o proste linie, które doskonale wpisują się w silnie industrialny charakter miejsca. Całość uzupełniają nasadzenia roślin ozdobnych umieszczone w drewnianych skrzyniach. Rosną tu między innymi trawy ozdobne, krzewy kwitnących hortensji oraz byliny takie jak kocimiętka, dzwonki czy rudbekie, które zapewnią atrakcyjny wygląd przez cały okres użytkowania terenu.

Więcej: muzeumslaskie.pl

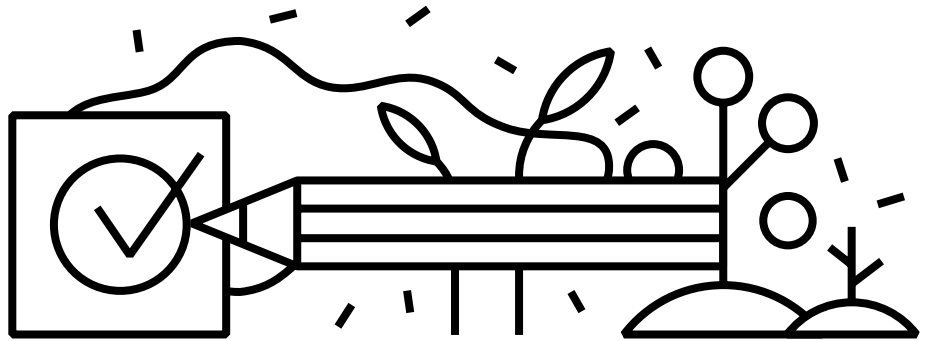
Warszawa

Choć nie istnieje precyzyjna definicja ani jeden model ogrodu społecznościowego, miejsca te wiele łączy. Najważniejszymi ich cechami są otwartość i wspólnotowość. W kształtowaniu przestrzeni, często już na etapie projektowania, zaangażowani są przyszli użytkownicy ogrodu: to oni wyznaczają zarówno reguły wspólnego gospodarzenia jak i określają miejsce grządek, ścieżek, budują domki dla zwierząt małych i dużych, stawiają obiekty małej architektury i ogrodowej infrastruktury, jak altanki, kompostowniki czy zbiorniki na deszczówkę. Udział mieszkańców w tworzeniu ogrodu w ogromnej mierze decyduje o duchu tych miejsc. Ogrodnicy, często sięgając po materiały z drugiej ręki, adaptując znane wzorce wedle potrzeb lokalnego środowiska i własnych upodobań, w pół drogi między pracą a zabawą, współtworzą miejsca o nieformalnym, przyjaznym charakterze. Przyjaznym nie tylko dla człowieka. W wielu ogrodach społecznościowych panują znakomite warunki dla dzikiego życia: ptaków śpiewających, drobnych ssaków, roślin miododajnych, mikroskopijnych mieszkańców gleby. Ogrody społecznościowe są też areną wielu działań niezwiązanych ściśle z ogrodnictwem; organizowane są tam wydarzenia edukacyjne i kulturalne, rozmaite warsztaty, pikniki, spotkania integracyjne, kameralne koncerty, biesiady.

Więcej na: bujnawarszawa.pl



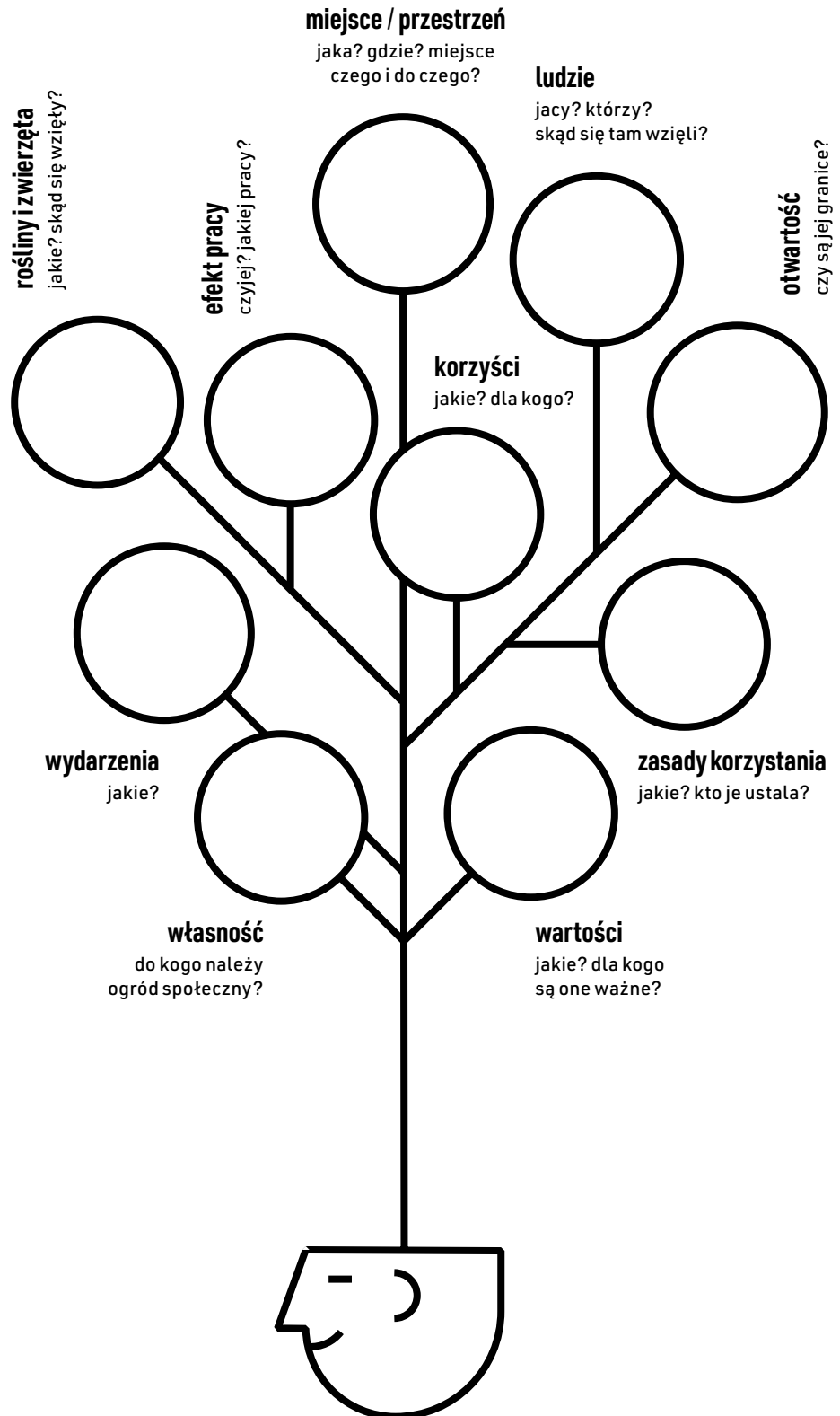
Karta zadania



Po lekturze tych wszystkich definicji ogrodu społecznego/społecznościowego postarajmy się zatem podsumować to, czego się o nim dowiedzieliśmy. Uzupełnij poszczególne promienie oraz dorysuj własne.



Ogród społeczny/społecznościowy to:

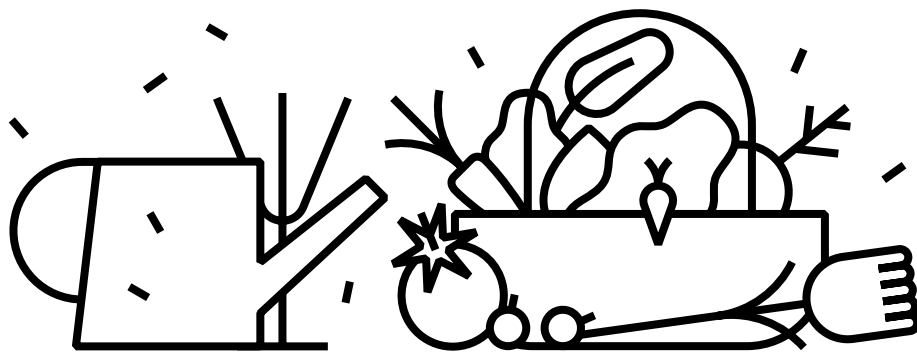


2

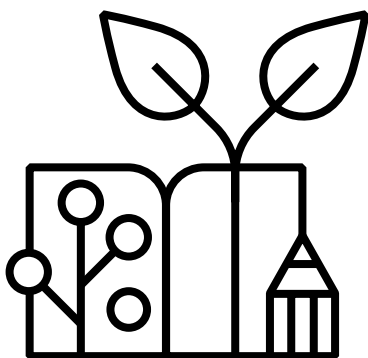
PO CO KOMU TAKI OGRÓD? O BLASKACH I CIENIACH OGRODÓW SPOŁECZNOŚCIOWYCH

Skoro już wiemy, czym może być ogród społecznościowy, to może teraz czas spojrzeć na to, co (i komu!) taki ogród może dać, a czego i od kogo będzie wymagać.

Analizując różne znane nam ogrody, wypisaliśmy takie oto blaski i cienie zjawiska, jakim są ogrody społeczne / społecznościowe:



Ogród społecznościowy może przynieść następujące plony:



Edukacyjne:

- EDUKACJA PRZYRODNICZA I EKOLOGICZNA;
- EDUKACJA ESTETYCZNA/PLASTYCZNA;
- MIEJSCE WYKSZTAŁCENIA UMIEJĘTNOŚCI PRAKTYCZNYCH („zrób to sam/a”);
- EDUKACJA OBYWATELSKA (zwiększenie świadomości mieszkańców nt. ról i zakresów odpowiedzialności poszczególnych instytucji itp.).

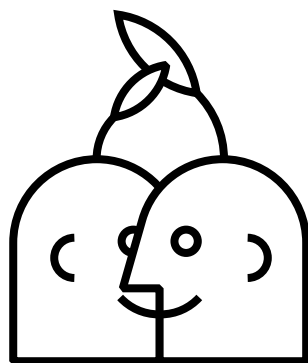
[miejsce na Twoje dopiski]



Obywatelskie:

- NAUKA I PRAKTYKA DEMOKRACJI;
- WSPÓŁODPOWIEDZIALNOŚĆ;
- WSPÓŁDECYDOWANIE;
- BRANIE SPRAW WE WŁASNE RĘCE;
- WYKSZTAŁCENIE POCZUCIA SPRAWCZOŚCI.

[miejsce na Twoje dopiski]

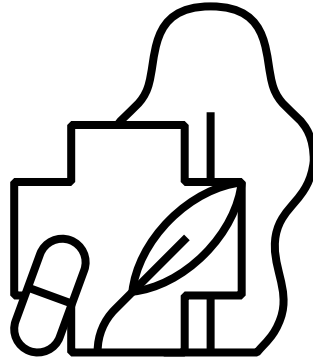


Społeczne:

- NARZĘDZIE BUDOWANIA SPOŁECZNOŚCI LOKALNEJ/ZESPOŁU;
- SPOSÓB NA POZNANIE SĄSIADÓW;
- INTEGRACJA SPOŁECZNA/WŁĄCZENIE SPOŁECZNE DLA NOWYCH MIESZKAŃCÓW DANEJ SPOŁECZNOŚCI (w tym tak zwanych grup narażonych na wykluczenie – imigrantów/tek, osób z niepełnosprawnościami, osób starszych itp.).

[miejsce na Twoje dopiski]

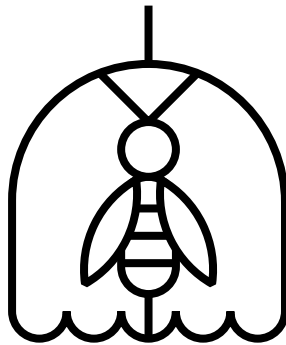
Zdrowotne:



- RUCH NA ŚWIEŻYM POWIETRZU;
- LEK NA POCZUCIE OSAMOTNIENIA;
- TERAPIA POPRZEZ PRACĘ, REGULARNOŚĆ KONTAKTU Z PRZYRODĄ (redukcja stresu);
- ZDROWA ŻYWNOSĆ;
- MIEJSCE PRZEBYWANIA WŚRÓD INNYCH LUDZI Z MINIMALNYM RYZYKIEM ZARAŻENIA SIĘ CHOROBA ZAKAŻNĄ ROZNO SZONĄ DROGĄ KROPELKOWĄ (np. Covid-19 to nowa zaleta ogrodu społecznego, której dostarczył rok 2020).

[miejsce na Twoje dopiski]

Ekologiczne:



- MIEJSCE SCHRONIENIA DLA ZWIERZĄT;
- MAŁA RETENCJA (jako sposób przeciwdziałania suszy w mieście);
- ZWIĘKSZENIE BIORÓŻNORODNOŚCI;
- OAZA CHŁODU W MIEŚCIE – redukovanie tzw. miejskich wysp ciepła.

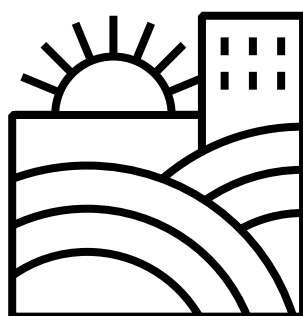
[miejsce na Twoje dopiski]



Ekonomiczne:

- **BEZPŁATNE WARZYWA/OWOCE;**
- **DZIELENIE SIĘ ZASOBAMI** (sprzęt ogrodniczy i budowlany) **ORAZ PRACĄ** (zmniejsza koszt w przeliczeniu na osobę);
- **BEZPŁATNE MIEJSCE REKREACJI** (zamiast np. płacić za działkę).

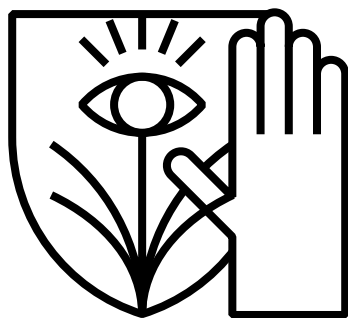
[miejsce na Twoje dopiski]



Urbanistyczne:

- **ZAGOSPODAROWANIE TERENÓW, NA KTÓRE NIE MA W DANEJ CHWILI POMYSŁU, W TYM TERENÓW ZANIEDBANYCH;**
- **WZROST ESTETYKI OTOCZENIA** (poprzez zwiększenie ilości terenów zielonych);
- **STWORZENIE MIEJSCA DO PRZEBYWANIA.**

[miejsce na Twoje dopiski]

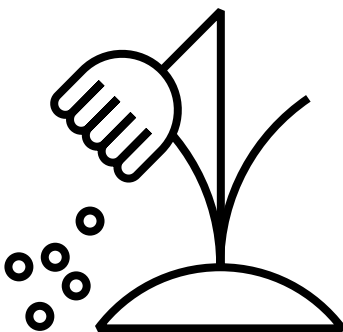


Związane z bezpieczeństwem w mieście:

- KONTROLA SĄSIEDZKA;
- BEZPIECZNE MIEJSCE DO PRZEBYWANIA NA ŚWIEŻYM POWIETRZU;
- ZAGOSPODAROWANIE MIEJSC NIEOŚWIETLONYCH, ZAŚMIECONYCH, KTÓRE OBNIŻAJĄ POCZUCIE BEZPIECZEŃSTWA.

[miejsce na Twoje dopiski]

Ale ogród też wymaga pracy i regularności oraz może być przyczyną i przestrzenią nieporozumień, konfliktów itp. Poniżej lista problemów, których trzeba być świadomym i starać się im przeciwdziałać:



- KONFLIKTY Z SĄSIEDZTWE M, WŁAŚCICIELEM TERENU;
- NIEUREGULOWANA SYTUACJA Z WŁAŚCICIELEM TERENU;
- KONFLIKT W GRUPIE INICJATYWNEJ;
- BRAK REGULARNOŚCI W PIELĘGNOWANIU OGRODU;
- KRADZIEŻ SPRZĘTU OGRODNICZEGO ORAZ ROŚLIN LUB PŁONÓW;
- AKTY WANDALIZMU.

[miejsce na Twoje dopiski]

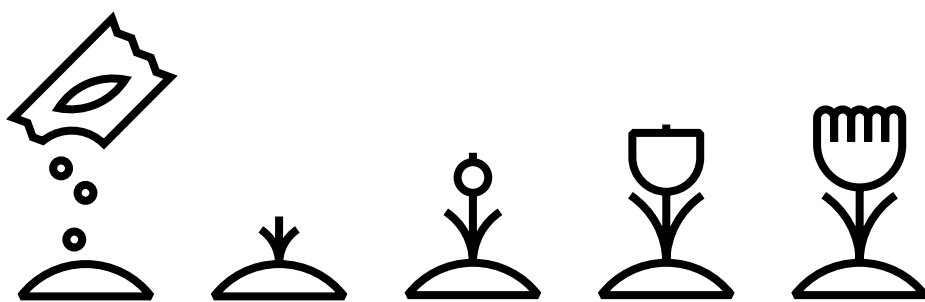
3

A CO NA TO MATKA NATURA? CHWILA REFLEKSJI EKOLOGICZNEJ

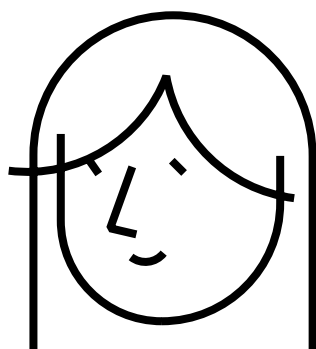
Jak wiemy, ogrody społeczne to nie tylko ludzie, ale i natura. Bez niej cała idea byłaby niczym. Natura nie jest w tym przypadku tylko przedmiotem, narzędziem, ale podmiotem, partnerem. Dlatego też tak ważne jest poważne jej potraktowanie, niewciskanie jej w żadne ramy, schematy itp. Poniżej prezentujemy podstawowe praktyczne porady dotyczące tworzenia ogrodu, w którym rośliny i zwierzęta traktowane są podmiotowo.



Porada



Roślina to wieczna niespodzianka, powinniśmy cieszyć się z tego, jak wygląda i doceniać to, że kwitnie. Tworząc każdy ogród trzeba zacząć od siebie, od zmiany swojego nastawienia – ludzie są zbyt roszczeniowi wobec natury, trudno im zaakceptować ją taką, jaka jest i cieszyć się z jej piękna. Obcowanie z naturą wymaga podejścia pełnego pokory wobec niej oraz wewnętrznego spokoju.



Agnieszka

projektantka ogrodów, podróżniczka,
dziennikarka, artystka

pracowniasztukiogrodowej.blogspot.com

PODLEWANIE

UWAGA OGÓLNA:

jeśli przez dłuższy czas nie pada deszcz, koniecznie obficie podlewajcie rośliny, co drugi dzień, aby gleba nie była sucha. Ale bez przesady – warzywa nie mogą stać w wodzie (nie dotyczy warzyw uprawianych w skrzyniach, z których woda szybciej odpływa niż w gruncie).

Woda deszczowa

Do podlewania polecamy wykorzystanie wody deszczowej. Przynosi to same korzyści – jest darmowa i zdrowa dla samych roślin. Właściwości deszczówki, m.in. niskie pH, brak pierwiastków chloru i fluoru, mała zawartość wapnia, magnezu oraz innych minerałów sprawiają, że jest ona najlepsza do pielęgnacji roślin. Pomysłów na gromadzenie wody deszczowej jest wiele, a najprostszy to podstawienie obszernej beczki pod ujście rynny, zbierającej wodę opadającą z całego dachu.

Co jeszcze oprócz wody deszczowej?

Warto spróbować przekonać społeczność skupioną wokół ogrodu do podzielenia się z ogrodem tak zwaną wodą z gospodarstwa domowego – wiele domowych „odpadów” można z powodzeniem wykorzystać do nawadniania rabat. Mowa tu przede wszystkim o wodzie z gotowania warzyw, choćby ziemniaków, którą warto ochłodzić i przelać do konewki. Racjonalnym pomysłem jest również gromadzenie wody wykorzystywanej do mycia warzyw, przetrzymywania kwiatów ciętych czy nawet spuszczonej w kabinie prysznicowej przed uzyskaniem prawidłowej temperatury. Wreszcie, wszyscy posiadacze rybek akwariowych powinni, wymieniając wodę w akwarium, wykorzystać ją do podlewania ogrodowych roślin, które będą wdzięczne za porządną dawkę azotu i fosforu. Latem każda kropla wody może być na wagę złota!

ODCHWASZCZANIE

Polecamy oznaczać rzędy / rzędkę z zasiewami specjalnymi etykietami i ręcznie wrywać chwasty podczas tzw. „pierwszych wschodów”, gdyż o wiele szybciej wschodzą niż warzywa.

NAWOŻENIE

Polecamy stosowanie wyłącznie naturalnych nawozów: np. obornika lub gnojówki z pokrzyw lub obornika we wczesnej fazie wzrostu, a potem gnojówki z żywokostu lub inne polecane naturalne pożywki. Co roku stosujcie wyprodukowany przez siebie kompost lub próchnicę liściową.

CHOROBY I SZKODNIKI

- ograniczcie stosowanie odmian warzyw wrażliwych na choroby i szkodniki;
- jeśli będziecie mieć skrzynie – umieśćcie na ich dnie siatki (ograniczają one dostęp gryzoniom) oraz rozciągnijcie nad warzywami nylonowe, sprężyste siatki (przeciw ptakom, bielinkowi czy śmietce);
- mszyce zwalczajcie biedronkami lub też naturalnymi naparami (jak gnojowce z pokrzywy);
- choroby grzybowe – podlewajcie wyłącznie glebę, omijając liście;
- pomidorom obrywajcie porażone liście;

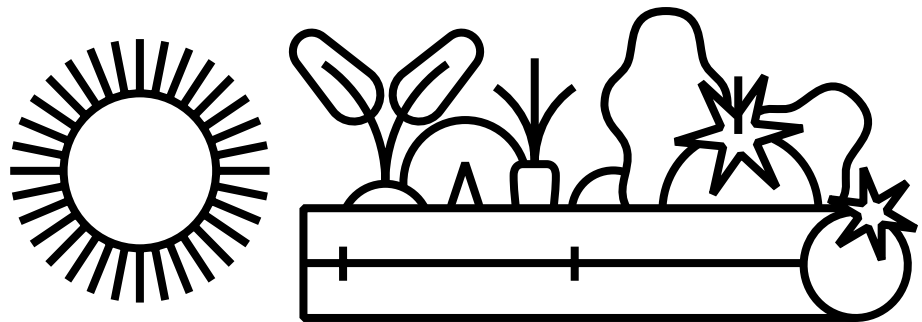
- mocno zaatakowane warzywa usuwajcie natychmiast z warzywnika, aby choroby nie rozprzestrzenił się dalej,
- zauważone owady i gąsienice usuwajcie ręcznie (zapatrzcie się w apteczne rękawiczki).

WARZYWA W OGRODZIE

- słoneczne miejsce (większość warzyw potrzebuje dużo światła, jeśli będą go pozbawione, wyrosną słabe i chorowite, nie warto zakładać warzywnika w cieniu, szkoda pracy);
- na zacienionych rabatach można sadzić wybrane rośliny, m.in. sałatę i szpinak, ewentualnie groszek, także niektóre zioła (np. melisę), rośliny te znoszą mniejszą ilość światła;
- dużo wody (w pobliżu musi być usytuowane jej źródło, zbiornik z deszczówką lub studnia);
- znakomicie przygotowana gleba (w skrzyniach o wiele łatwiej zapewnić żyzność i pulchność gleby a także warunki cieplne w glebie są o wiele korzystniejsze);
- bliskość domu (gdy warzywnik jest blisko kuchni, o wiele łatwiej sięgnąć po produkty);
- zioła i przyprawy warto umieścić blisko grilla lub tarasu.



Inspiracje



Ogród Growth & Bloom w De Tuinen van Appeltern:
ogrodowisko.pl

Ogród społeczny „Motyka i słońce” na Osiedlu Jazdów:
bujnawarszawa.pl/motyka-i-slonce/

4

JAK SIĘ ROBI TAKIE OGRODY? NASZA PROPOZYCJA 9 KROKÓW

Przedstawiamy naszą propozycję 9 kroków tworzenia i pielęgnowania ogrodu społecznościowego. Obok opisu poszczególnych kroków jest miejsce na Twoje notatki oraz ćwiczenia do wykonania podczas planowania ogrodu społecznego.

KROK NR 1: TWORZENIE GRUPY INICJATYWNEJ

Pierwszy etap: „JA”

JA JAKO INICJATOR/INICJATORKA POMYSŁU

– odpowiedz sobie na poniższe pytania:

→ **DLACZEGO ZALEŻY MI NA TYM POMYSŁE?**

Skąd się wzięła motywacja do jego realizacji?

→ **CZY MAM GOTOWOŚĆ ZROBIĆ GO W GRUPIE / ZESPOLE?**

Po co mi inni ludzie do realizacji tego pomysłu?

→ **NA ILE JESTEM W STANIE GO ZMIENIĆ**, aby powstał i był

pielęgowany jako efekt pracy całej grupy inicjatywnej?

→ **ANALIZA OTOCZENIA/MAPOWANIE INTERESARIUSZY**

wypisz wszystkich interesariuszy i interesariuszki ogrodu (miejsce, właściciel gruntu, grupy społeczne, instytucje/organizacje/firmy, osoby przebywające, przechodzące wokół itp., przyszłe plany inwestycyjne związane z tym miejscem);

→ **MAPA INTERESÓW**

zastanów się, która grupa interesariuszy i interesariuszek ma jakie cele, interesy, konflikty, przekonania, jakimi jest obarczona stereotypami i w związku z tym, jakie może mieć (ale nie musi) opinie i stosunek do Twojego pomysłu na ogród, zastanów się, kto może pełnić rolę lidera lub liderki danej grupy, osoby „nadającej ton”, gwiazdy socjometrycznej itp.;

→ **KONSULTACJE INDYWIDUALNE**

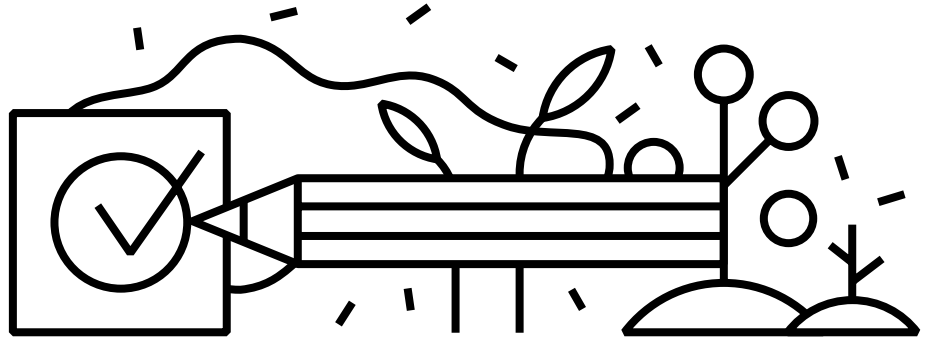
spróbuj dotrzeć do możliwie wszystkich reprezentantów i reprezentantek tej grupy, porozmawiać z nimi o pomysłe, zebrać opinie, obawy, entuzjazm, pomysły ulepszające. Za każdym razem dopytuj, kto zdaniem Twojego rozmówcy jeszcze stanowi grupę interesariuszy i interesariuszek i sprawdzaj, czy masz tę osobę/podmiot na swojej liście.

WAŻNE:

staraj się nie oceniać! Na razie tylko wysłuchaj i dopytuj oraz sprawdzaj, czy dobrze wszystko rozumiesz! Pomimo emocjonalnego stosunku do pomysłu ogrodu, staraj się zachować obiektywność (najlepiej poproś o pomoc kogoś, kto ma mniej emocji w związku z Twoim pomysłem)!



Karta zadania



Miejsce na Twoje notatki z tego kroku/etapu prac nad ogrodem.

Drugi etap: „GRUPA”

→ SPOTKANIA KONSULTACYJNE

zorganizuj kilka spotkań konsultacyjnych (idealnie, aby każde było w innym terminie i o innej godzinie, aby mogły w nich wziąć udział różne grupy osób). Na spotkaniach przedstaw koncepcję i zalety, starając się odpowiedzieć na zarzuty, które trafiły do Ciebie podczas konsultacji indywidualnych. Po spotkaniach na pewno będziesz mieć już listę osób gotowych do bycia i działania w grupie inicjatywnej. Zaprosz te osoby na spotkanie.

→ SPOTKANIE GRUPY INICJATYWNEJ I WZAJEMNE POZNANIE

najlepiej, aby połączyć je ze wzajemnym poznaniem się i ze wspólną pracą nad czymś (posprzątanie terenu, ugotowanie kolacji itp.). Zadbaj o dobrą atmosferę i o dostrzeżenie i docenienie obecności wszystkich osób. Podczas spotkania i wspólnej pracy zobacz, kto jest dobry, w których zadaniach i na tej podstawie pomyśl o roli dla tej osoby w grupie.

→ ROZMOWA O SPOSOBIE PRACY W GRUPIE

zanim podzielicie się pracą, porozmawiajcie o tym, w jaki sposób będziecie podejmować decyzje w grupie. Kto będzie miał ostateczne zdanie, jak komunikujecie się o problemach i o zdaniach odrębnych.

WAŻNE:

koniecznie stwórz bezpieczną możliwość wygłoszenia zdania odrębnego, krytycznego głosu itp. Koniecznie ustalcie również system komunikacji w grupie (tak, aby wszyscy mieli do niego dostęp) oraz regularność spotkań.

→ **WSPÓLNE DOKSZTAŁCANIE SIĘ I INSPIROWANIE**

odwiedźcie razem jako grupa kilka już gotowych ogrodów, zaproście eksperta lub ekspertkę do przeprowadzenia wykładu lub warsztatu o czymś, co jest Wam potrzebne do dalszego rozwoju.

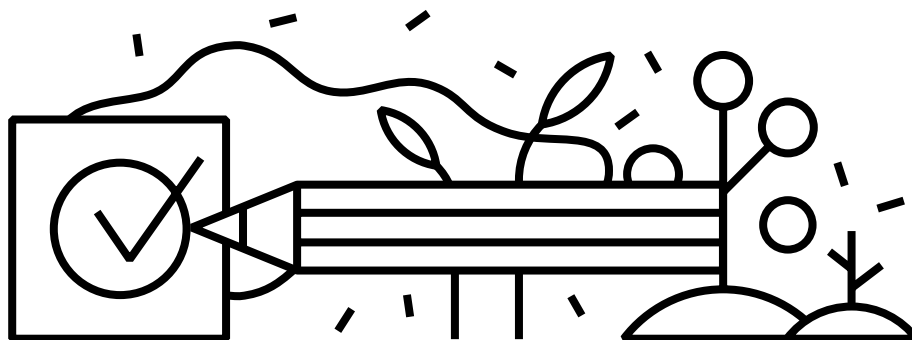
→ **PODZIAŁ PRAC**

teraz wspólnie jako grupa przedyskutujcie cel, do którego wspólnie dążycie, wizję efektu końcowego (sprawdźcie, czy jest zbieżna i czy nie ma sprzecznych jej elementów). Podyskutujcie o różnicach – zgodnie z przyjętym sposobem podejmowania decyzji. Dopiero po tych wszystkich uzgodnieniach wypiszcie wszystkie zadania do wykonania i podzielcie się nimi (zgodnie z kompetencjami, dysponowanym czasem itp.).

Porozmawiajcie również o ryzykach – o tym, co zrobicie, jak Wasz pomysł nie uda się w całości lub w części (zgodnie z planem).



Karta zadania



Miejsce na Twoje notatki z tego kroku/etapu prac nad ogrodem.

KROK NR 2:

WYBÓR/DOPRECYZOWANIE MIEJSCA NA OGRÓD SPOŁECZNY

Poszukiwanie terenu

WEJDŹCIE NA PONIŻSZE STRONY:

gdynia.pl → Mapy Gdyni → Przejdź do portalu → Portal mapowy;

gdynia.pl → Dla mieszkańców → Planowanie i zagospodarowanie przestrzenne → Uchwalone miejscowe plany zagospodarowania przestrzennego.

SPRAWDŹCIE UWAGAŃ, DO KOGO NALEŻY TEREN:

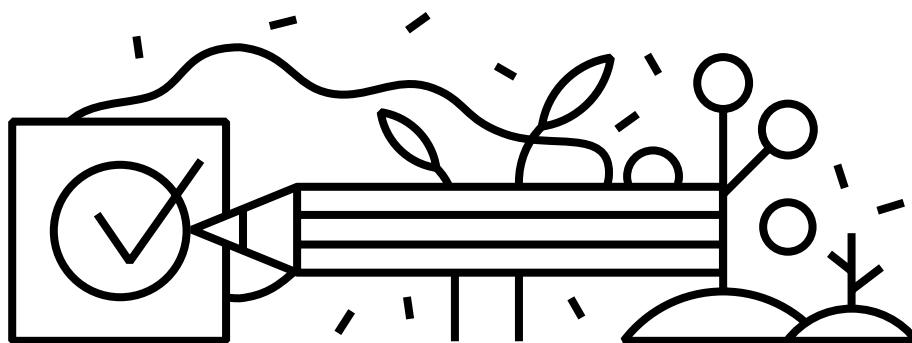
- własność gminy Gdynia;
- dzierżawiony przez Spółdzielnię Mieszkaniową/pozwoleń;
- dzierżawiony przez Wspólnotę Mieszkaniową/pozwoleń;
- tereny instytucji miejskich, np. MOPS;
- sprawdzenie zapisów Miejscowego Planu Zagospodarowania Przestrzennego.

ZWRÓCIE UWAGĘ NA NASTĘPUJĄCE CECHY WYBRANEGO TERENU:

- sąsiedztwo miejsca zamieszkania (np. zaplecze bloków);
- bezpieczna odległość od okien budynków.



Karta zadania



Miejsce na Twoje notatki z tego kroku/etapu prac nad ogrodem.

KROK NR 3: UZYSKANIE AKCEPTACJI SPOŁECZNOŚCI (TEJ SZERSZEJ) DLA OGRODU

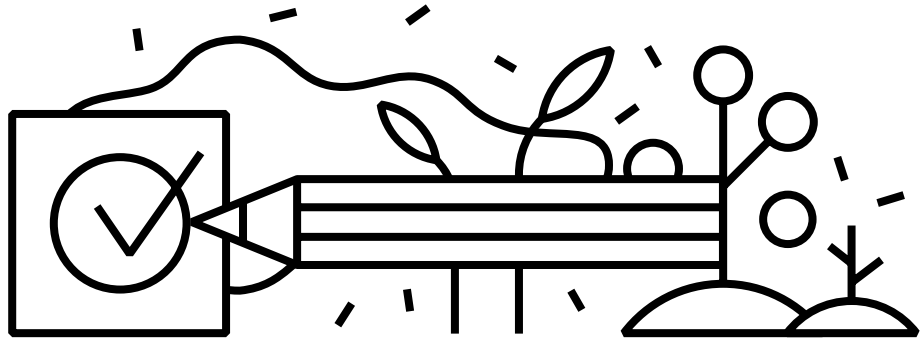
- akcja informacyjna (ulotki, plakaty, info w mediach społecznościowych);
- rozmowy sąsiedzkie – pozyskiwanie sojuszników (współpracowników);
- poszerzanie grupy ogrodników społecznych;
- identyfikacja sojuszników;
- identyfikacja przeciwników – zyskanie ich aprobaty poprzez rozmowę

o różnicach, wyjaśnienie nieporozumień, podjęcie próby przekonania ich do pomysłu;

→ rozwiewanie obaw przeciwników.



Karta zadania



Miejsce na Twoje notatki z tego kroku/etapu prac nad ogrodem.

KROK NR 4: UZYSKANIE FORMALNEGO POZWOLENIA NA ZAŁOŻENIE OGRODU SPOŁECZNEGO

W PRZYPADKU DZIAŁKI NA TERENIA MIASTA:

Uzyskanie pozwolenia na utworzenie ogrodu w wybranej lokalizacji w Urzędzie Miasta: należy mieć świadomość, że lokalizacja będzie uzgadniana przez wiele Wydziałów i Referatów, które mogą mieć zastrzeżenia i dodatkowe pytania, na które trzeba będzie odpowiedzieć, m.in.: Wydział Gospodarki Nieruchomościami i Geodezji, Wydział Architektoniczno-Budowlany, Wydział Ogrodnika Miasta, Zarząd Dróg i Zieleni w Gdyni, Biuro Plastyka Miasta, czy Biuro Miejskiego Konserwatora Zabytków (jeżeli dany teren jest pod opieką konserwatorską).

W PRZYPADKU DZIAŁKI NA TERENIE PRYWATNYM:

→ językiem korzyści opisać profity dla właściciela (np. wpisanie się w jego program społecznej odpowiedzialności biznesu lub też strategię współpracy ze społecznością lokalną);

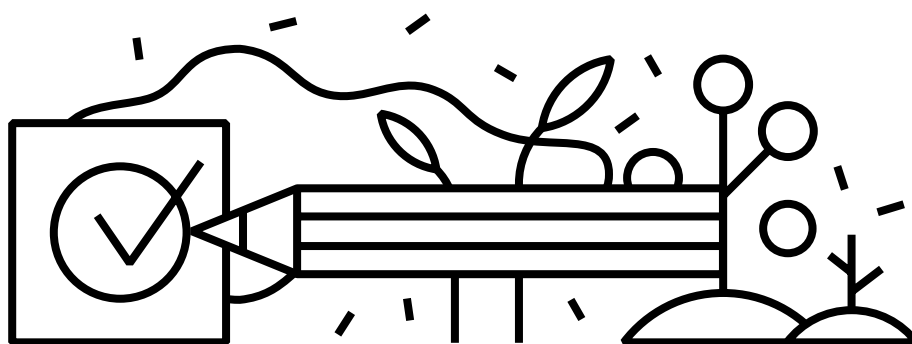
- zbadać jego potrzeby i postarać się je zaspokoić;
- podpisanie umowy na określony czas z wyszczególnieniem, jakie mamy prawa, itp.;
- przedstawienie właścicielowi możliwych form ogrodu z zaznaczeniem, że wszystko zależy od społeczności.

W PRZYPADKU DZIAŁKI NA TERENIE WSPÓLNOTY MIESZKANIOWEJ:

- zebranie wspólnoty i podjęcie uchwały ws. zagospodarowania terenu.



Karta zadania



Miejsce na Twoje notatki z tego kroku/etapu prac nad ogrodem.

KROK NR 5: SPRAWY ORGANIZACYJNE

WYBÓR SPOSOBU (DO)FINANSOWANIA INICJATYWY:

- Rada Dzielniczy;
- Budżet Obywatelski;
- crowdfunding (np. Polak potrafi);
- zbiórka publiczna (wymaga zgłoszenia do Ministerstwa Cyfryzacji i rozliczenia z raportem po realizacji, informacje: zbiorki.gov.pl);
- sponsorzy (wsparcie finansowe lub rzeczowe);
- inne tematyczne konkursy miejskie (np. Fundusz Sąsiedzki) i ogólnopolskie;
- składki osób prywatnych.

OGÓLNE USTALENIA:

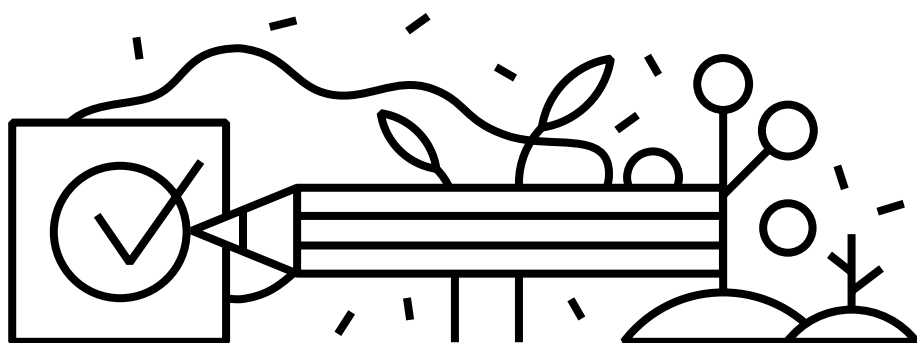
- wybór rodzaju ogrodu (np. warzywny, zielny, owocowy);
- wypracowanie harmonogramu prac dostosowanego do profilu ogrodu;
- wybór ogrodzenia i rozważenie zakupu ubezpieczenia;
- źródła wody do podlewania;
- miejsce przechowywania narzędzi;
- sposób podziału plonów;
- wyznaczenie dysponentów kluczy;
- zagospodarowanie odpadów zielonych.

SFORMUŁOWANIE REGULAMINU OGRODU:

- godziny otwarcia ogrodu;
- obowiązek zamykania ogrodu;
- uregulowanie odpowiedzialności za utrzymanie elementów małej architektury, narzędzi.



Karta zadania



Miejsce na Twoje notatki z tego kroku/etapu prac nad ogrodem.



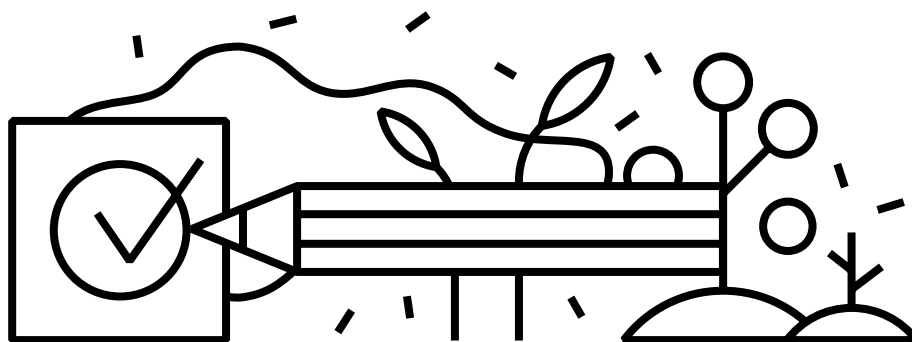
KROK NR 6: NATURA

To czas na uważną obserwację miejsca, w którym chcecie stworzyć ogród. Warto oddać ten teren szczególnym obserwacjom, aby móc odpowiedzieć na poniższe pytania:

- Jak się zmienia jego nasłonecznienie w ciągu dnia i podczas różnych pór roku?
- Jak wygląda jego nawodnienie/dostęp do wody?
- Czy i jaka będzie ewentualna możliwość zbierania deszczówki?
- Czy i jaki jest tam spadek terenu?
- Jakie zwierzęta przebywają w tym miejscu w dzień i w nocy oraz podczas różnych pór roku?



Karta zadania



Miejsce na Twoje notatki z tego kroku/etapu prac nad ogrodem.

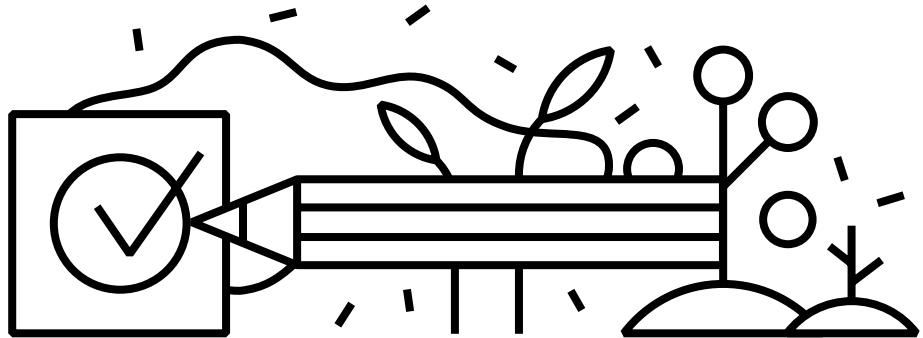
KROK NR 7: PROJEKTOWANIE OGRODU

- wyznaczenie miejsc pod grządki;
- wybór rodzaju grządek;
- wybór miejsca na szopę na narzędzia;
- ustalenie komunikacji w ogrodzie (rozplanowanie ścieżek);

- ustalenie rodzaju ogrodzenia;
- wyznaczenie miejsca na wodę do podlewania;
- wyznaczenie miejsc odpoczynku i spotkań (ławki, altanka itp.);
- ustalenie harmonogramu prac (kolejności wykonywanych elementów).



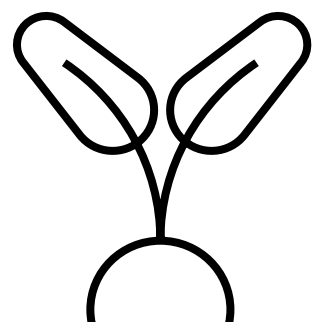
Karta zadania



Miejsce na Twoje notatki z tego kroku/etapu prac nad ogrodem.

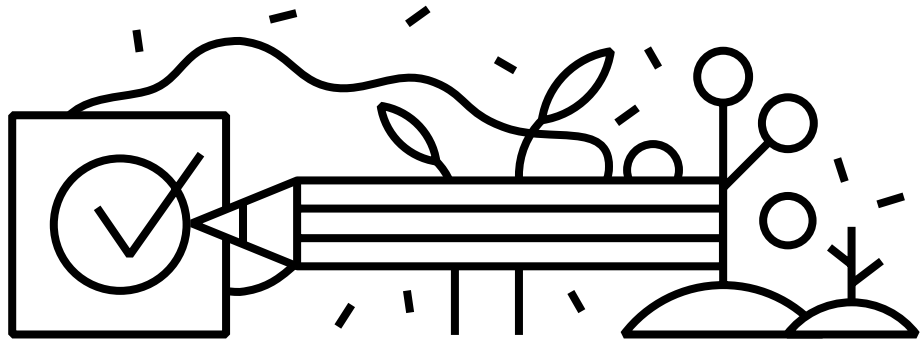
KROK NR 8: REALIZACJA

Nie spieszcie się, dajcie sobie i – przede wszystkim naturze – czas. Ważne, aby nie tracić w tym wszystkim dobrej zabawy i przyjemności. Dlatego też dbajcie o dobrą atmosferę wśród osób tworzących ogród. W całym procesie nie może być napięcia, presji, ani też niepotrzebnych konfliktów. Dlatego też tak ważne są wszystkie poprzednie kroki, aby sama realizacja nie budziła niczyich zastrzeżeń.





Karta zadania



Miejsce na Twoje notatki z tego kroku/etapu prac nad ogrodem.

KROK NR 9: UROCZYSTE OTWARCIE I PIERWSZY PEŁNY ROK FUNKCJONOWANIA OGRODU

Jeszcze przed otwarciem ustalcie, co się będzie działo dzień po otwarciu, a zatem:

- ustalcie grafik opieki nad ogrodem i sposób monitorowania go (i egzekwowania jego wyników);
- zastanówcie się w grupie inicjatywnej, co zrobicie w przypadku ekstremalnej suszy, choroby, wyprowadzki lub śmierci lidera lub kogoś z grupy inicjatywnej, zmiany dot. własności itp.;
- ustalcie, jak często się spotykacie, aby omówić wszelkie problematyczne sytuacje oraz przyszłość funkcjonowania ogrodu.

UROCZYSTE OTWARCIE:

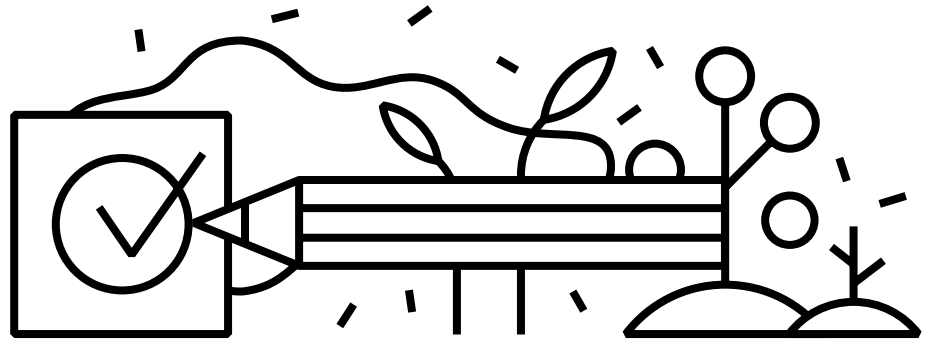
- wybierzcie datę tak, aby nie kolidowała z innymi wydarzeniami, zadbaj o dobrą i różnicowaną promocję (nie tylko media społecznościowe);
- zadbajcie o udział wszystkich osób/instytucji zaangażowanych w powstanie i podziękowanie im (choćby drobnym upominkiem, dyplomem, sadzonką itp.).

PIERWSZY ROK FUNKCJONOWANIA:

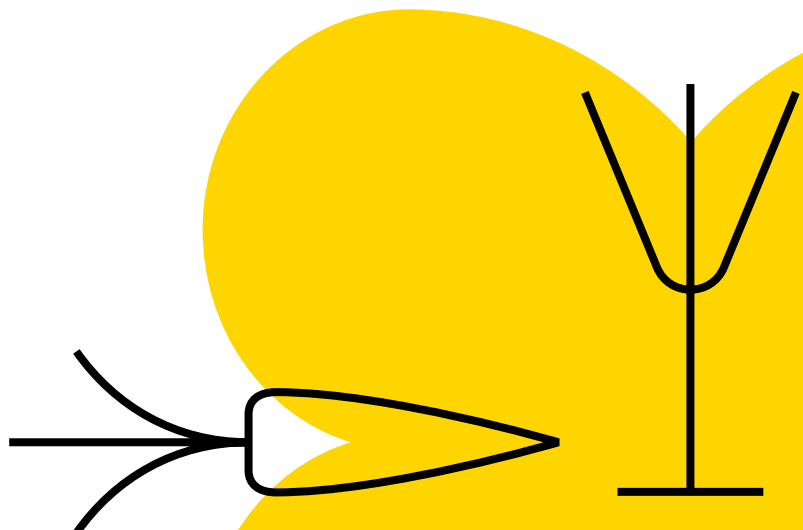
→ monitorujcie rozwijanie się ogrodu, dbajcie o regularne spotkania i rozszerzanie grupy inicjatywnej i o „wydarzenia rocznicowe”.



Karta zadania



Miejsce na Twoje notatki z tego kroku/etapu prac nad ogrodem.



5

CZY NA PEWNO TYLKO OGRÓD – O DZIAŁANIACH TOWARZYSZĄCYCH, ZGODNYCH Z IDEĄ POWSTAWANIA OGRODU SPOŁECZNEGO

Aby promować ideę ogrodów społecznościowych można również przedsięwziąć różne mniejsze lub większe inicjatywy. Oto tylko kilka zebranych przez nas pomysłów:

EDUKACYJNE:

- kampanie edukacyjne na temat idei ogrodu społecznego (np. wystawa lub też dzielenie się plonami, rozdawanie sadzonek wraz z instrukcją ich pielęgnowania);
- przygotowanie i wydanie materiałów edukacyjnych (dla różnych grup wiekowych) na temat roślin i zwierząt występujących w mieście;
- powołanie rady ogrodów społecznościowych (w celu regularnej wymiany wiedzy i wzajemnego poznania się społecznych ogrodników).

INTEGRUJĄCE:

- gra terenowa – odwiedźcie wszystkie ogrody społeczne w naszym mieście;
- szkoła miejskich ogrodników społecznych – czyli cykl wykładów i warsztatów na tematy związane z ogrodnictwem miejskim (proponowane tematy: o roślinach jadalnych, jak stworzyć ogród bylinowy, o roślinach miododajnych albo jak wygląda cały rok życia ogrodu);
- poznajcie miejskich/społecznych ogrodników – wystawa portretów i cykl spotkań;
- dożynki miejskie (prezentacja plonów zebranych w ogrodzie, koncerty, zabawy integracyjne);
- mapa ogrodów społecznych.

EKOLOGICZNE:

- hospicjum/schronisko / hotel dla roślin (ratowanie roślin zaniedbanych / opieka nad roślinami, którymi nie ma się kto zająć), przykład takiej inicjatywy – „Schronisko dla roślin”;
- wspólne tworzenie tzw. pakietu startowego (sprzęt, podstawowe narzędzia z materiałów recyklingowych) dla społecznych ogrodników miejskich;
- budowanie mebli miejskich z materiałów recyklingowych;
- wymianki roślin.

KULINARNE:

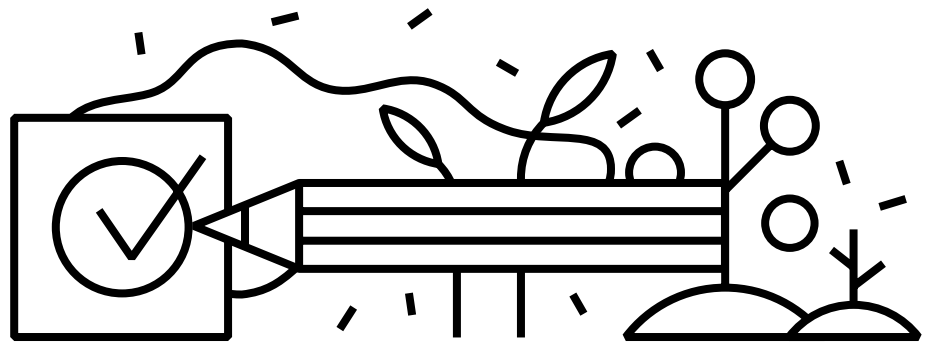
- wspólne gotowanie z użyciem plonów (np. robiąc sałatkę, gotując zupę),
- wydanie wspólnej książki kucharskiej z przepisami spisanyymi przez osoby zajmujące się ogrodem (np. z roślin jadalnych rosnących w ogrodzie).

PROMOCYJNE:

- konkursy na najładniejszy ogród / balkon / rabatę, itp.;
- plebiscyty na społecznego ogrodnika roku, itp.



Karta zadania



Pomyślcie nad wydarzeniem/inicjatywą promującym/promującą ideę ogrodów społecznościowych. Opisz lub narysuj je/ją poniżej.

6

NASZE OPowieści o OGRODACH SPOŁECZNOŚCIOWYCH

To miejsce, w którym dzielimy się z Tobą Czytelniku/Czytelniczko naszym własnym doświadczeniem związanym z ogrodami społecznościowymi. Zapraszamy Cię do wysłuchania naszych opowieści.



Ela

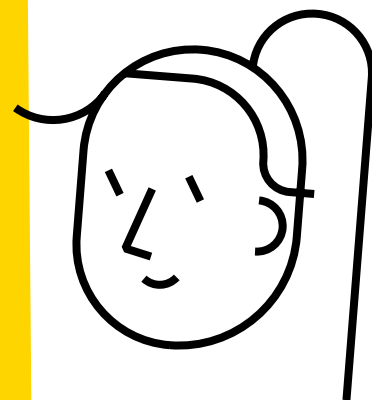
aktywna ogrodniczka

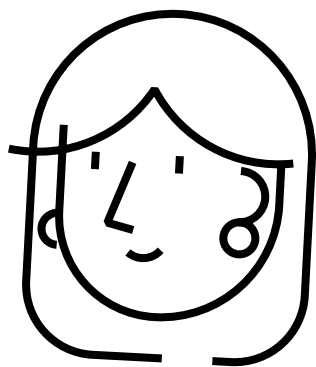
W działaniach na rzecz społeczności stawiam pierwsze kroki. Do tej pory zajmowałam się tylko przydomowym ogródkiem, w którym systematycznie powiększam kolekcję roślin cebulowych. Do inicjatywy ogrodów społecznościowych wnoszę trochę praktycznego doświadczenia z roślinami ozdobnymi.

Kasia

entuzjastka miejskiej ekologii

Kilka lat temu poznałam grupę pięknych ludzi podczas majowego przygotowywania grządek do wysiewu. Dużo rozmawialiśmy podczas wspólnej pracy w szklarni, przy skromnym posiłku złożonym z ziemniaków, nowalijek zebranych prosto z ziemi i sałatce z dzikich roślin. To idylliczne miejsce w środkowych Niemczech urzekło mnie na tyle, że spontanicznie zostałam tam na kolejne 5 miesięcy jako wolontariuszka. Wszystkie moje wspomnienia z tego miejsca przeplatają się z warzywami i owocami, które dawały pyszne plony przez kolejne miesiące. Cudowny moment obfitości czereśni, który wykorzystywałam na poznanie nowych osób przy okazji drylowania, przetwarzania lub jedzenia czereśniowych pyszności. Pamiętam odurzający zapach bazylii rosnących w szklarni, z której przygotowywałam i prezentowałam znajomym pesto o niesamowicie intensywnym aromacie. Ale najpiękniejsze było to, że podczas ostatniego posiłku w dużym gronie cudownych osób królowały papryki i bakłażany, które wspólnie sadziliśmy na początku sezonu. To był cudowny czas, który pomógł mi zwolnić i docenić to co mam tu i teraz.





Kasia

urzędniczka, ogrodniczka, pasjonatka
idei ogrodów społecznościowych

Moje zaangażowanie w ideę ogrodnictwa miejskiego wzięło się z radości jaką sama czerpałam z pracy w ogrodzie. Jako urzędnik, współpracuję z mieszkańcami na bardzo wielu płaszczyznach, z jednej strony wspierając ich w działaniach i pomysłach z jakimi do nas przychodzą, z drugiej czasem, tak jak w tym przypadku, stymuluję ich do ich podejmowania. Pierwszym krokiem od jakiego zaczęłam była próba zrozumienia dlaczego w Krakowie idea ogrodnictwa społecznego miała tak słaby oddźwięk. W 2016 roku mieliśmy bowiem tylko jeden ogród społeczny.

Jak się okazało świadomość społeczna w tym zakresie była niebywale niska. Mieszkańcy nie słyszeli o takich ogrodach, a zatem nie mieli impulsu by je zakładać. Jednocześnie w trakcie spotkań wypracowaliśmy ścieżkę urzędniczo-społeczną, w oparciu o którą rok później podjęliśmy pierwsze działania.

Dziś ogrodów jest już 9, ale co istotniejsze, mieszkańcy, którzy o ogrodach słyszeli i którzy sami chcą je zakładać, przybywa z każdym miesiącem więcej i więcej. Ogromną pomocą był dla nas bez wątpienia projekt unijny „RU:RBAN” dzięki któremu mogliśmy z jednej strony rozwijać wiedzę naszą i naszych ogrodników, z drugiej pozyskaliśmy środki na promocję ogrodnictwa miejskiego w skali naszego miasta. Ten projekt pociągnął za sobą kolejne, dzięki którym mamy nadzieję nadal rozwijać ogrodnictwo miejskie nie tylko w Krakowie, ale i całej Polsce, dzieląc się wiedzą i doświadczeniem pozyskaną w ich trakcie.

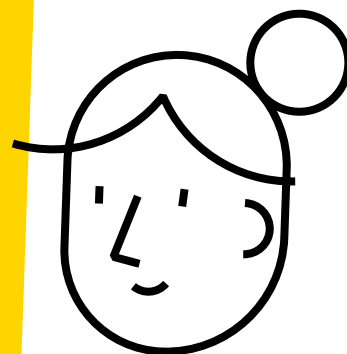
Katarzyna

ogrodniczka z pasji

Gdziekolwiek jestem, staram się sadzić nowe rośliny – choćby partyzancko. Mam doświadczenie sadzenia roślin przy przedszkolu, do którego chodzą moje dzieci. Dostaliśmy je od urzędu miasta. W sadzenie zaangażowane były wszystkie rodziny.

Dla wszystkich dzieci była to wspaniała atrakcja – były gotowe podlewać i pielęgnować w ramach swoich zajęć i w ten sposób uczyć się szacunku do przyrody i kształtować w sobie pasję ogrodnicze.

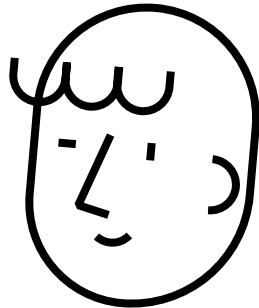
Niestety, jak to zwykle w takich sytuacjach bywa – zawiedli dorośli. Zabrakło konsekwencji wychowawczyń, aby włączyć pielęgnację roślin do programu zajęć. Zabrakło opieki osób z administracji budynku podczas okresu ferii i wakacji. I tak rośliny obumarty. Niech ta historia posłuży nam wszystkim za nauczkę.



Monika

entuzjastka natury

W moim przypadku pomysł na ogród społeczny wziął się z potrzeby, aby wyjście z książką czy kawą przed dom na ten nijaki trawnik w międzyblokowym podwórku, przy którym mieszkam, było takie naturalne. A też z ogromnego pragnienia schrupania wyhodowanej przez siebie rukoli z grządki! Zaczęłam rozwijać tę wizję – na razie w planach, lecz mam nadzieję, że niebawem w rzeczywistości. Równocześnie zaangażowałam się we wszystkie dostępne mi inicjatywy – w mieście, i nie tylko – dotyczące idei ogrodów społecznych. I coraz bardziej ten pomysł mi się podoba!



Piotr

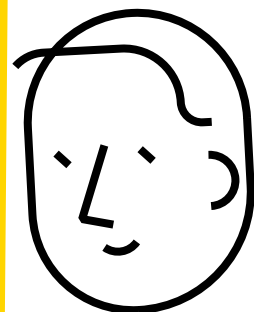
entuzjasta ogrodów

Projekt UrbanLabu to moje pierwsze doświadczenie z ogrodami społecznymi inne niż oglądanie serii „Gardeners World” na BBC skąd wzięto się zainteresowanie ideą. Do grupy promującej inicjatywę wniosłem trochę praktycznego doświadczenia z przydomowego ogrodu, w którym rozpocząłem uprawę warzyw w podwyższonych grządkach i donicach. W warunkach miejskich, gdzie dostępność uprawnego gruntu jest niska ta metoda wydaje się być najskuteczniejsza.

Stawek

ogrodnik, współtwórca ogrodów społecznościowych i miejskiego programu ich wspierania

W 2014 roku byłem zaangażowany w tworzenie miejsca, programu i dobór roślin oraz pracę ze społecznością w ogrodach zakładanych przez jedną z marek motoryzacyjnych w Warszawie. Po kilku latach, doświadczenia jakie zdobyłem pozwoliły stworzyć wraz organizacjami pozarządowymi pierwszego w Polsce programu wsparcia ogrodów społecznościowych – Bujna Warszawa. W ramach pracy dla m. st. Warszawy miałem przyjemność wspierać zakładanie ogrodów społecznościowych zarówno osobiście (konsultacje, mentoring) jak i poprzez narzędzia dostępne w urzędzie miejskim.



7

MIEJSCE NA TWOJĄ OPowieść

Teraz my wysłuchamy Ciebie – podziel się z nami Twoją historią/Twoim doświadczeniem związanym z ogrodem społecznościowym:

O poradniku

Poradnik jest rezultatem testowania miejskich mikroinnovacji społecznych, wyłonionych w ramach pierwszego naboru „Pomysłów na Miasto” w obszarze rozwoju społeczeństwa obywatelskiego oraz zwiększania potencjału społeczności lokalnych do rozwiązywania problemów.

„Pomysł na Miasto” to jedna z dwóch ścieżek Inkubatora będącego częścią działań gdyńskiego UrbanLabu, a przede wszystkim – innowacyjne narzędzie partycypacji i tworzenia realnych procesów społecznej zmiany w mieście.

Treść „Poradnika nie tylko dla miastowych badylarzy”, którego pomysłodawczynią jest mieszkanka Gdyni Katarzyna Banaś, jest wynikiem serii spotkań warsztatowych na temat zakładania i prowadzenia ogrodów społecznych, które odbyły się pod koniec 2020 roku z udziałem zainteresowanych tematem mieszkańców i mieszkanek Gdyni oraz zaproszonych ekspertów i ekspertek, tj.:

mieszkanek i mieszkańcy:

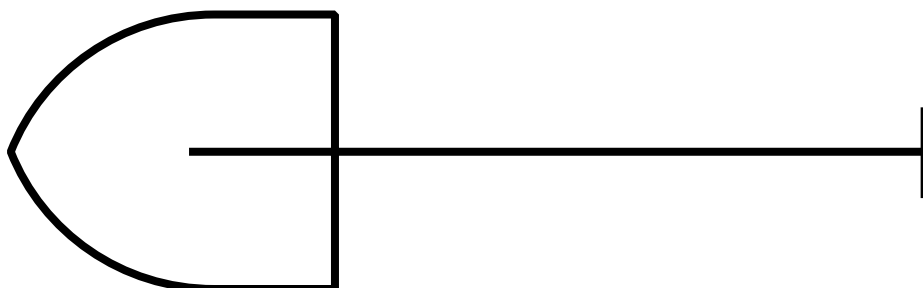
Ela – aktywna ogrodniczka, Kasia – entuzjastka miejskiej ekologii, Katarzyna – ogrodniczka z pasji, Monika – entuzjastka natury, Piotr – entuzjasta ogrodów, oraz Agnieszka, Aleksandra, Alicja i Wioleta;

przedstawicielki Urząd Miasta Gdyni – Wydział Ogrodnika Miasta:

Beata – specjalizuje się w botanice, ekologii, lichenologii, walczy o zielen w mieście i o właściwe postrzeganie jej roli, Patrycja – architektka krajobrazu i certyfikowana inspektorka drzew, miłośniczka przyrody żywej i nieożywionej;

zewnątrzni eksperci i ekspertki procesu:

Agnieszka – projektantka ogrodów, podróżniczka, dziennikarka, artystka, Kasia – urzędniczka, ogrodniczka, pasjonatka idei ogrodów społecznych, Sławek – ogrodnik, współtwórca ogrodów społecznych i miejskiego programu ich wspierania.





Zgłoszenie w naborze „Pomysłów na Miasto”:

Katarzyna Banaś

Opracowanie treści:

Anna Fedas

Koordynacja:

Magdalena Żótkiewicz

Wszelkie uwagi, uzupełnienia, sprostowania można zgłaszać:

urbanlab@lis.gdynia.pl.

© Copyright 2021 by UrbanLab Gdynia

www.urbanlab.gdynia.pl

Projekt i opracowanie graficzne:

workshop91

Wykorzystanie Wykorzystywanie w części lub całości materiałów zawartych w tym opracowaniu możliwe jest jedynie na prawach cytatu, zgodnie z ustawą o prawie autorskim i prawach pokrewnych z 1994 r. Właścicielem autorskich praw majątkowych do publikacji jest Laboratorium Innowacji Społecznych – jednostka budżetowa gminy miasta Gdyni.

Nabór „Pomysłów na Miasto” jest częścią zadania „Adaptacja Koncepcji UrbanLab w Gdyni” realizowanego w ramach Programu Operacyjnego Pomoc Techniczna na lata 2014–2020, współfinansowanego ze środków Funduszu Spójności.

